



Przedsiębiorstwo inżynieryjne

# Projekt

Rafał Skrzak

ul. Wrzosowa 43, 99-200 Poddębice

tel. 695-197-899 e-mail : skrzaku@interia.pl

Przedmiot projektu:	<b>PROJEKT STAŁEJ ORGANIZACJI RUCHU</b>
Adres budowli:	<b>Zawada gm. Łęczyca</b>
Nazwa i kod CPV:	45100000-8 Przygotowanie terenu pod budowę 45233120-6 Roboty w zakresie budowy dróg 45233141-9 Roboty w zakresie konserwacji dróg 45233200-1 Roboty w zakresie różnych nawierzchni
Inwestor:	<b>Gmina Łęczyca ul. m. Konopnickiej 14 99-100 Łęczyca</b>
Numery działek:	dz. nr ewid.: 29; 45/3; 44/4; 36; 43/1; 42/1; 41/1; 40/1; 39/1; 38/1 obręb Zawada gm. Łęczyca

Branża:	<b>Drogowa</b>
Temat:	<b>Przebudowa drogi wewnętrznej w miejscowości Zawada, gm. Łęczyca</b>

<b>Funkcja:</b>	<b>Tytuł, imię i nazwisko</b>	<b>Specjalność</b>	<b>Podpis</b>
Projektant:	Rafał Skrzak	drogowa	

## Egz. nr 1

maj 2017r.

## OPIS TECHNICZNY

dla projektu stałej organizacji ruchu na „Przebudowa drogi wewnętrznej w m. Zawada.

### 1. Podstawa opracowania

Podstawę opracowania stanowią:

- Mapa sytuacyjno – wysokościowa w skali 1:500

Ustawa z dnia 20 czerwca 1997 r. - Prawo o ruchu drogowym (jednolity tekst Dz. U. Nr 58 z 2003r. z późniejszymi zmianami) - z 2012r. poz 1137 ze zm.

- Rozporządzenie Ministra Infrastruktury z dnia 23 września 2003 r. w sprawie szczegółowych warunków zarządzania ruchem na drogach oraz wykonywania nadzoru nad tym zarządzaniem (Dz. U. Nr 177, poz. 1729)

- Rozporządzenie Ministrów Transportu i Gospodarki Morskiej oraz Spraw Wewnętrznych i Administracji z dnia 31 lipca 2002 r. w sprawie znaków i sygnałów drogowych (Dz. U. Nr 170 poz. 1393 ze zm.

- Rozporządzenie Ministra Infrastruktury z dnia 3 lipca 2003 r. w sprawie szczegółowych warunków technicznych dla znaków i sygnałów drogowych oraz urządzeń bezpieczeństwa ruchu drogowego i warunków ich umieszczania na drogach (Dz. U. Nr 220, poz. 2181) ze zm.

- Szczegółowe warunki techniczne dla znaków i sygnałów drogowych oraz urządzeń bezpieczeństwa ruchu drogowego i warunki ich umieszczania na drogach. Załącznik nr 1-4 do rozporządzenia z dnia 3 lipca 2003 r. w sprawie szczegółowych warunków technicznych dla znaków i sygnałów drogowych oraz urządzeń bezpieczeństwa ruchu drogowego i warunków ich umieszczania na drogach (Załącznik do nr-u 220, poz. 2181 z dnia 23 grudnia 2003 r.) ze zm.

- Rozporządzenie Ministra Transportu i Gospodarki Morskiej z dnia 2 marca 1999 r. w sprawie warunków technicznych, jakim powinny odpowiadać drogi publiczne i ich usytuowanie (Dz. U. Nr 43, poz. 430) ze zmianami.

- Wytyczne projektowania skrzyżowań drogowych. Generalna Dyrekcja Dróg Publicznych Warszawa 2001, Część I i II.

### 2. Opis stanu istniejącego

Niniejsze opracowanie przedstawia stałą organizację ruchu dla odcinka drogi wewnętrznej na odcinku od istniejącej nawierzchni bitumicznej do granicy zabudowań.

Istniejące skrzyżowanie nie posiadają oznakowania pionowego. Włączenie do drogi gminnej usytuowane są poza terenem zabudowanym.

Projekt organizacji ruchu wprowadzony zostanie po wykonaniu nawierzchni utwardzonej drogi wewnętrznej.

### 3. Opis stanu projektowanego

Projekt organizacji ruchu wprowadzony zostanie po wykonaniu nowej nawierzchni utwardzonej drogi gminnej.

#### Parametry znaków na drodze gminnej i powiatowej:

- Grupa wielkości znaków pionowych:
  - znaki średnie ( S ) w ciągu drogi gminnej
  
- Folia odblaskowa użyta na lica znaków – typu II.
  
- 1. Konstrukcje wsporcze urządzeń bezpieczeństwa ruchu drogowego i znaków powinny zapewniać ich stabilność.
- 2. Znaki należy ustawić tak, aby najbardziej wystająca krawędź tarczy znaku znajdowała się od 0,5 do 2,0 m od krawędzi jezdni.
- 3. Należy zachować skrajnię pionową znaków, tj. min. 2,00 m mierząc od dolnej krawędzi znaku lub najniżej położonego jej punktu lub min. 2,20 w przypadku umieszczania znaku w nawierzchni chodnika.

W przypadkach nie ujętych w niniejszym projekcie zastosowanie mają przepisy rozporządzenia Ministra Infrastruktury z dnia 3 lipca 2003r. w sprawie szczegółowych warunków technicznych dla znaków drogowych oraz urządzeń bezpieczeństwa ruchu drogowego i warunków ich umieszczania na drogach – załącznik nr 1-4 (dz. U z 2003r. nr 220-poz.2181 ze zm.).

### 4. Obowiązki wykonawcy

Aluminiowe tarcze znaków powinny być montowane do słupków w sposób wykluczający obrót tarczy wokół słupka.

Wszystkie znaki pionowe zaleca się zamocować tak, aby ich wysokość była zgodna z obowiązującymi przepisami z uwzględnieniem ich lokalizacji: pobocze lub chodnik.

Przewidywany termin wprowadzenia nowej stałej organizacji ruchu określa się na 2015r.

Przed przystąpieniem do wykonywania robót, Wykonawca jest zobowiązany przedstawić Inżynierowi niezbędne dokumenty tj. Aprobaty, Atesty, Certyfikaty i Deklaracje na poszczególne rodzaje stosowanych materiałów i technologie wykonywania robót.

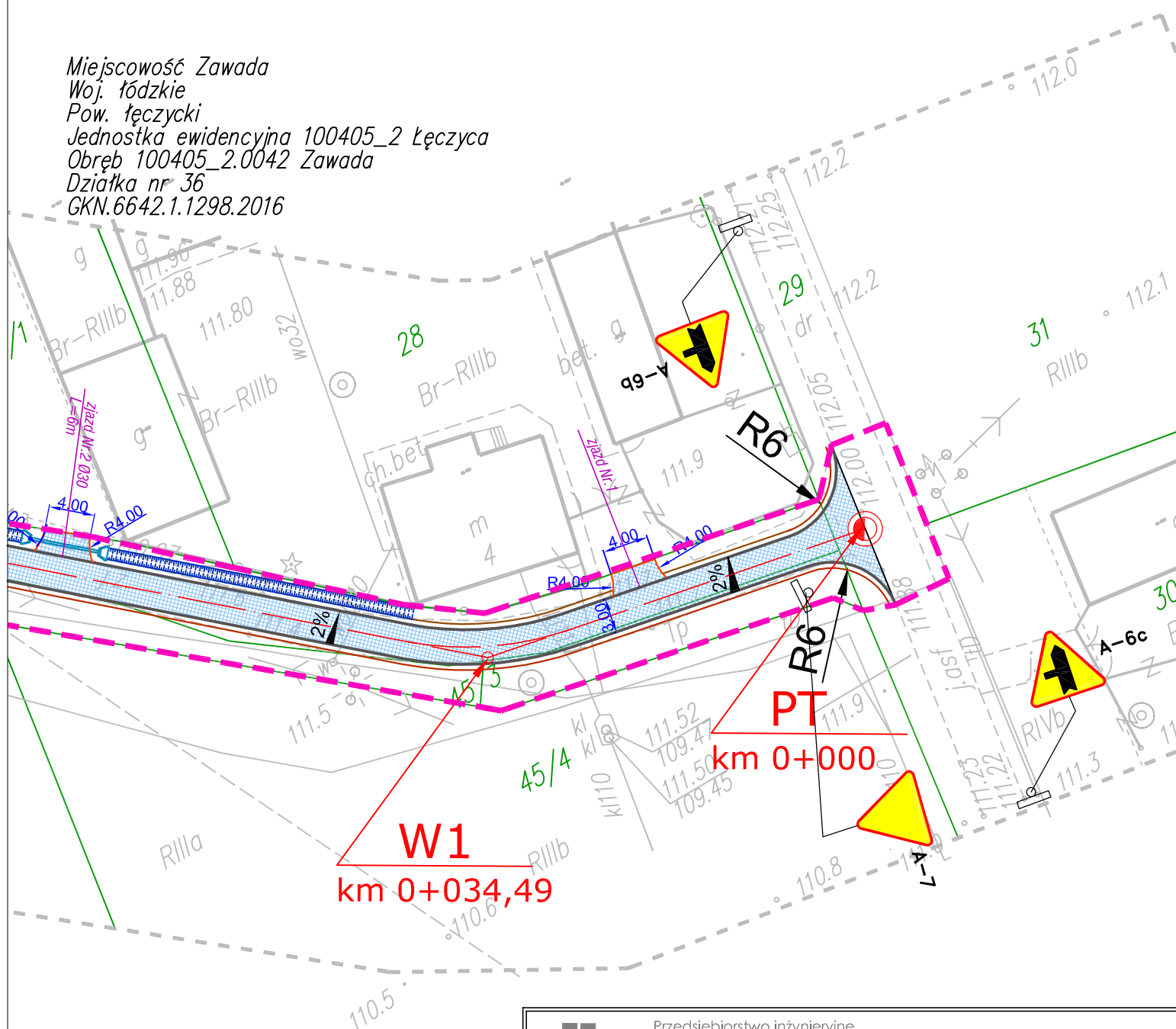
MAPA DO CELÓW PROJEKTOWYCH


skala 1 : 1000

Mapa powstała na podstawie digitalizacji mapy w skali 1: 1000

ark. nr 6.170.30.07.4, 6.170.30.08.3, 6.170.30.13.1 oraz pomiaru własnego  
 układ współrzędnych płaskich: "2000/6". układ wysokościowy: "Kronsztadt 60"

Miejscowość Zawada  
 Woj. łódzkie  
 Pow. łęczycki  
 Jednostka ewidencyjna 100405\_2 Łęczyca  
 Obręb 100405\_2.0042 Zawada  
 Działka nr 36  
 GKN.6642.1.1298.2016



 Przedsiębiorstwo inżynieryjne <b>Projekt</b> Rafał Skrzak ul. Wrzosowa 43, 99-200 Poddębice tel. 695-197-899 e-mail: skrzaku@interia.pl	
Obiekt: <b>Przebudowa drogi wewnętrznej w miejscowości Zawada, gm. Łęczyca</b>	
Inwestor: Gmina Łęczyca ul. M. Konopnickiej 14 99-100 Łęczyca	data : maj 2017
Rysunek: Stała organizacja ruchu	nr rysunku : 1.0 skala 1:500
projektant:	inż. Rafał Skrzak